

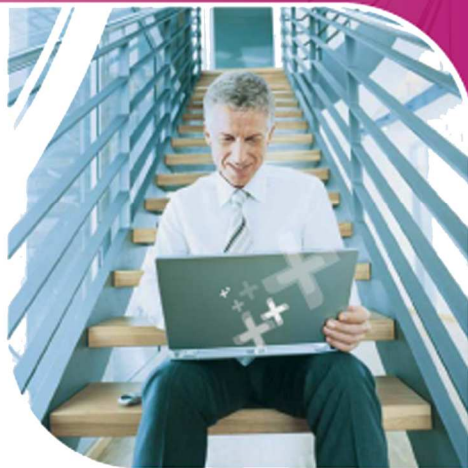
Version 2

YELLOWBOXCRM

# YellowBox CRM V2

## Nouveautés V2.4

# YELLOWBOX CRM



Optimisez  
votre Relation Client  
via un simple  
navigateur Web

Edition du 10 juillet 2008

By

**YELLOWSTONE**  
SOFTWARE





Optimisez votre Relation Client  
via un simple navigateur web

**YELLOWBOXCRM**

Version **2**

# SOMMAIRE

<b>I. Introduction</b>	<b>3</b>
<b>II. Nouveautés YellowBox V2.4</b>	<b>4</b>
<b>II.1. Optimisations</b>	<b>4</b>
II.1.1. Optimisation des accès aux données	4
II.1.2. Gestion des listes et sous listes	4
II.1.3. Optimisation des imports	4
<b>II.2. Opérations décisionnelles</b>	<b>4</b>
II.2.1. Fusion HTML étendue	4
II.2.2. Intégration des états dans Excel	5
II.2.3. Module complémentaire de géomarketing sous Google Earth	5
<b>II.3. Nouveaux modules</b>	<b>5</b>
II.3.1. Gestion de champs hiérarchiques	5
II.3.2. Gestion de l'apparence de YellowBox	6
II.3.3. Synchronisation SyncML	6
II.3.4. Fonctionnalités sur les sous listes	6
II.3.5. Module de tracking et formulaire	6
<b>II.4. Autres</b>	<b>7</b>
II.4.1. Amélioration de l'agenda	7
II.4.2. Liste des utilisateurs	7
II.4.3. Gestion des relations entre fiches	7
II.4.4. Position des tables dans le menu	7
II.4.5. Création de fiches communes	8
II.4.6. Nouvelles règles	8





Optimisez votre Relation Client  
via un simple navigateur web

**YELLOWBOX**CRM

Version **2**

## I. Introduction

La version 2.4 de YellowBox CRM propose de nombreuses évolutions dans les divers thèmes suivants :

- Optimisation de l'application liée à une meilleure gestion du paramétrage et à un accroissement des performances du serveur.
- Amélioration de la gestion des états d'analyse avec notamment l'intégration de modèles de rapports utilisant Excel.
- Mise à disposition d'un module de synchronisation avec des serveurs comme Exchange ou Lotus mais aussi avec des clients type Outlook, Pocket PC ou Black Berry.
- Optimisation et personnalisation de l'interface grâce au module de gestion de l'apparence de YellowBox (couleurs, police de caractères...)
- Accès directs aux fonctionnalités depuis les sous listes.
- Nouvelles listes de choix hiérarchiques associables aux champs paramétrables.
- Ajout d'un module optionnel d'analyses géomarketing basé sur Google Earth.





Optimisez votre Relation Client  
via un simple navigateur web

**YELLOWBOXCRM**

Version **2**

## II. Nouveautés YellowBox V2.4

### II.1. Optimisations

#### II.1.1. Optimisation des accès aux données

L'optimisation principale concerne l'amélioration des performances en matière de temps de réponse, de temps de traitement de l'information et également de temps de connexion au système.

Cette optimisation est essentiellement liée à la mise en place d'une nouvelle gestion des autorisations d'accès.

#### II.1.2. Gestion des listes et sous listes

Les temps d'accès aux listes et aux sous-listes ont également été améliorés par une meilleure utilisation dans les recherches et les filtres des fonctions naturelles proposées par les bases de données utilisées.

#### II.1.3. Optimisation des imports

Les possibilités d'importation de fichiers sont augmentées via la nouvelle possibilité de sélection dans les modèles d'import d'une table et de **l'une de ses tables liées parmi toutes**, qu'elle soit table liée principale ou pas.

### II.2. Opérations décisionnelles

La version 2.4 améliore sensiblement les possibilités de réalisation de courriers, de publipostage et d'e-mailing ainsi que les possibilités d'analyses décisionnelles.

#### II.2.1. Fusion HTML étendue

Il est dorénavant possible d'utiliser l'ensemble des champs de fusion pour la création d'un modèle HTML. On peut ainsi, suite à la réalisation d'un courrier ou d'un email, récupérer automatiquement l'ensemble des informations de la fiche depuis laquelle on a lancé le courrier, mais aussi les informations des fiches liées à celle de départ.





# Optimisez votre Relation Client via un simple navigateur web

## YELLOWBOXCRM

## Version 2

### II.2.2. Intégration des états dans Excel

En plus du générateur d'états HTML intégré, YellowBox dispose également aujourd'hui d'un générateur d'états Excel.

Pour ce dernier, il est maintenant possible de créer un modèle Excel directement depuis YellowBox, en y intégrant tout type de fonctionnalité tel que graphiques, tableaux croisés dynamiques...

L'ensemble des modèles HTML ou Excel sont ensuite utilisable depuis une liste, après sélection des fiches à traiter.

### II.2.3. Module complémentaire de géomarketing sous Google Earth

Un nouveau module complémentaire de géomarketing est maintenant intégré dans YellowBox.

Il est dorénavant possible de créer ses propres cartes d'analyse géomarketing par sélection d'indicateurs et de données. Ces cartes sont ensuite directement accessibles depuis une liste après sélection des fiches à analyser.

L'affichage d'une carte nécessite l'ouverture de Google Earth qui effectue la géo-localisation de vos fiches sur la carte, mais qui présente les résultats de l'étude marketing par commune, département, région ou secteur en fonction de vos indicateurs.

## II.3. Nouveaux modules

YellowBox propose de nouveaux modules offrant un paramétrage toujours plus complet et une application toujours plus ouverte.

### II.3.1. Gestion de champs hiérarchiques

Pour améliorer la fonction d'aide à la saisie des champs associés à des listes de mots clés, il est maintenant possible d'associer entre eux ces champs ainsi que les mots clés qui leur sont liés. Il est ainsi possible de fabriquer des listes hiérarchiques de telle façon que l'association d'une valeur à un champ provoque automatiquement la réduction des choix de valeurs possibles pour les champs hiérarchiquement dépendants.





# Optimisez votre Relation Client via un simple navigateur web

## YELLOWBOXCRM

## Version 2

### II.3.2. Gestion de l'apparence de YellowBox

Afin d'offrir une meilleure adaptation de YellowBox aux divers standards d'images et de couleurs de l'entreprise, une nouvelle fonction de paramétrage permet de gérer l'apparence générale du logiciel : sélection des couleurs de l'application, des polices de caractères...

### II.3.3. Synchronisation SyncML

SyncML est un protocole standard de synchronisation des agendas et des contacts entre différents systèmes d'informations. Le module de synchronisation qui est aujourd'hui disponible dans YellowBox est basé sur ce protocole. Il permet la mise en place d'une synchronisation automatique (définition d'une période) avec des serveurs comme Exchange ou Domino (serveur Notes), mais aussi avec des clients comme Outlook, Pocket PC ou encore Black Berry. Les actions sont automatiquement mises en synchronisation. Les contacts qui doivent être synchronisés sont sélectionnés par l'utilisateur. Des fonctions permettent d'afficher les fiches en synchronisation, d'en ajouter ou d'en retirer.

### II.3.4. Fonctionnalités sur les sous listes

Afin d'accroître les possibilités de YellowBox, de nombreuses fonctionnalités ont été ajoutées directement sur les sous listes accessibles depuis une fiche. On retrouve ainsi la possibilité d'effectuer des impressions listes, mailing, e mailing depuis une sous liste mais aussi effectuer des recherches multicritères ou encore exécuter des états d'analyse.

### II.3.5. Module de tracking et formulaire

Le module de gestion des modèles HTML offre aujourd'hui la possibilité de créer des modèles d'email intégrant des liens qui peuvent être tracés et dont les valeurs associées peuvent être récupérées dans YellowBox pour analyse.

YellowBox offre également la possibilité de définir des modèles de formulaires HTML. Envoyés par messagerie électronique sous forme de simple mail à des prospects ou à des clients, ceux-ci permettent la saisie directe d'informations par les destinataires. Ces derniers valident leur saisie via un bouton intégré au formulaire ce qui génère la récupération automatique des champs renseignés dans YellowBox.



## **II.4. Autres**

### **II.4.1. Amélioration de l'agenda**

Afin d'améliorer l'utilisation de l'agenda, une petite colonne est affichée au niveau de chaque jour. Un clic sur cette colonne permet de créer une fiche avec présélection automatique du jour et de l'heure.

De nouvelles options utilisateurs permettent en plus de définir le nombre de jours affichés sur l'agenda hebdomadaire ainsi que le jour de début de semaine.

### **II.4.2. Liste des utilisateurs**

La liste des utilisateurs apparaît aujourd'hui entièrement, évitant le déplacement de page en page et facilitant ainsi la recherche d'un utilisateur.

### **II.4.3. Gestion des relations entre fiches**

YellowBox dispose d'un mécanisme qui permet de créer automatiquement des relations suite à la création d'une fiche d'un type donné à partir d'une fiche du même type ou d'un type différent. Cet automatisme est également mis en œuvre maintenant lors de l'établissement d'une relation vers une fiche d'un type donné à partir d'une fiche d'un autre type.

YellowBox permet aussi de définir les informations qui doivent être récupérées de la fiche sur laquelle pour être affectées à des champs de la fiche que l'on crée. On peut par exemple établir que lors de la création d'un contact depuis une société, on récupère automatiquement le numéro de téléphone de la société pour l'affecter au numéro de téléphone professionnel du nouveau contact.

### **II.4.4. Position des tables dans le menu**

Dans le paramétrage des tables, onglets et champs, il est maintenant possible de définir la position de chaque table dans le menu mais également de rendre visible ou invisible chacune de ces tables directement depuis le menu.



## Optimisez votre Relation Client via un simple navigateur web

**YELLOWBOXCRM**

Version **2**

### II.4.5. Création de fiches communes

Suite à la sélection de fiches depuis une liste, une nouvelle fonction permet maintenant de créer une fiche commune de même type que l'une des tables qui sont liées à la liste de départ. La fiche ainsi créée sera automatiquement reliée à l'ensemble des fiches de la sélection.

Dans la même logique, il est aujourd'hui possible d'envoyer un mail depuis n'importe quelle fiche avec fusion dans ce mail des champs de la fiche.

### II.4.6. Nouvelles règles

Une nouvelle règle vient compléter l'ensemble des règles existantes en proposant la récupération automatique dans un champ d'une fiche que l'on valide, d'un calcul qui s'effectue sur un champ d'une table liée à cette fiche (par exemple : calcul d'une somme sur un champ des fiches liées).

Un autre type de règle permet, de manière plus indirecte (à définir au paramétrage car relatif à des requêtes SQL), la récupération de valeurs basées sur n'importe quelle requête.

